

# JARDIN DES PLANTES

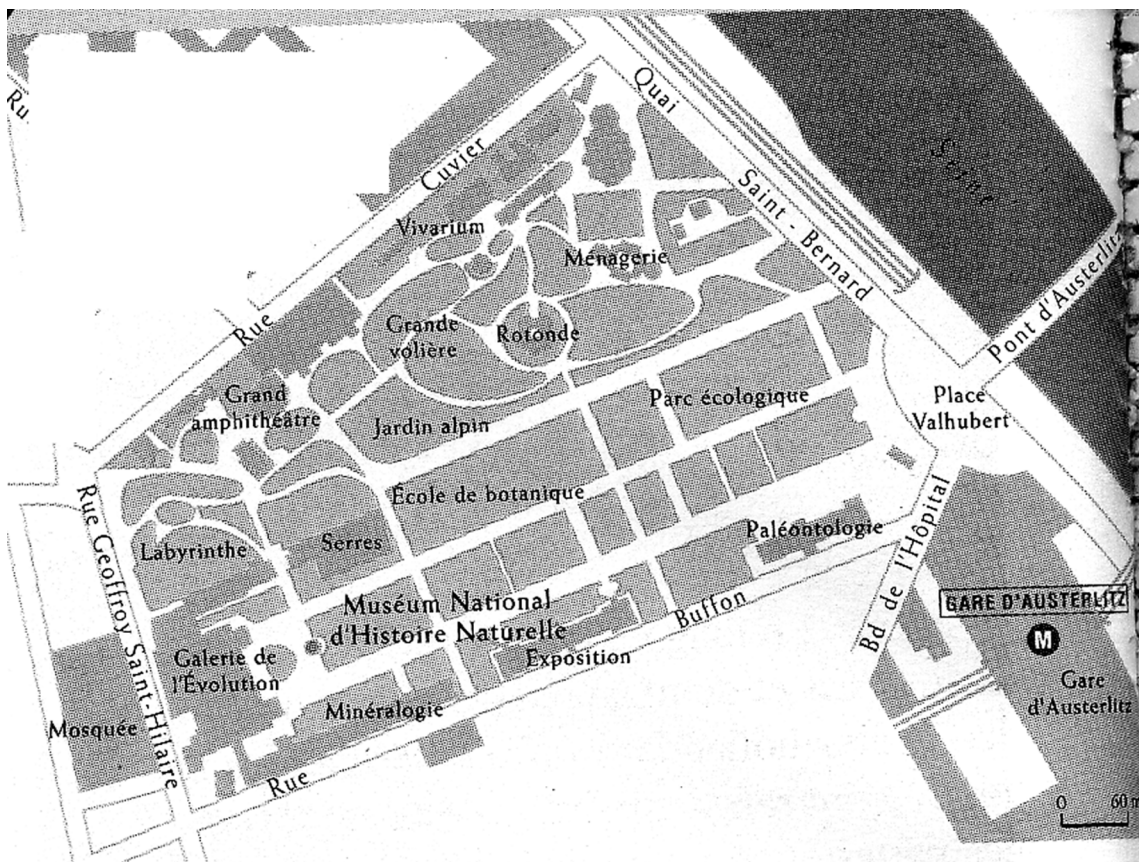
Situé dans le Vème arrondissement de Paris le jardin des plantes a une superficie de 235000m<sup>2</sup>. Il fût mis en œuvre par deux médecin de Louis XIII, Hérouard et Guy de la Brosse en 1626.

Le "Jardin royal des plantes médicinales" est créé en 1635. Il sera le premier jardin de Paris ouvert au public dès 1640.

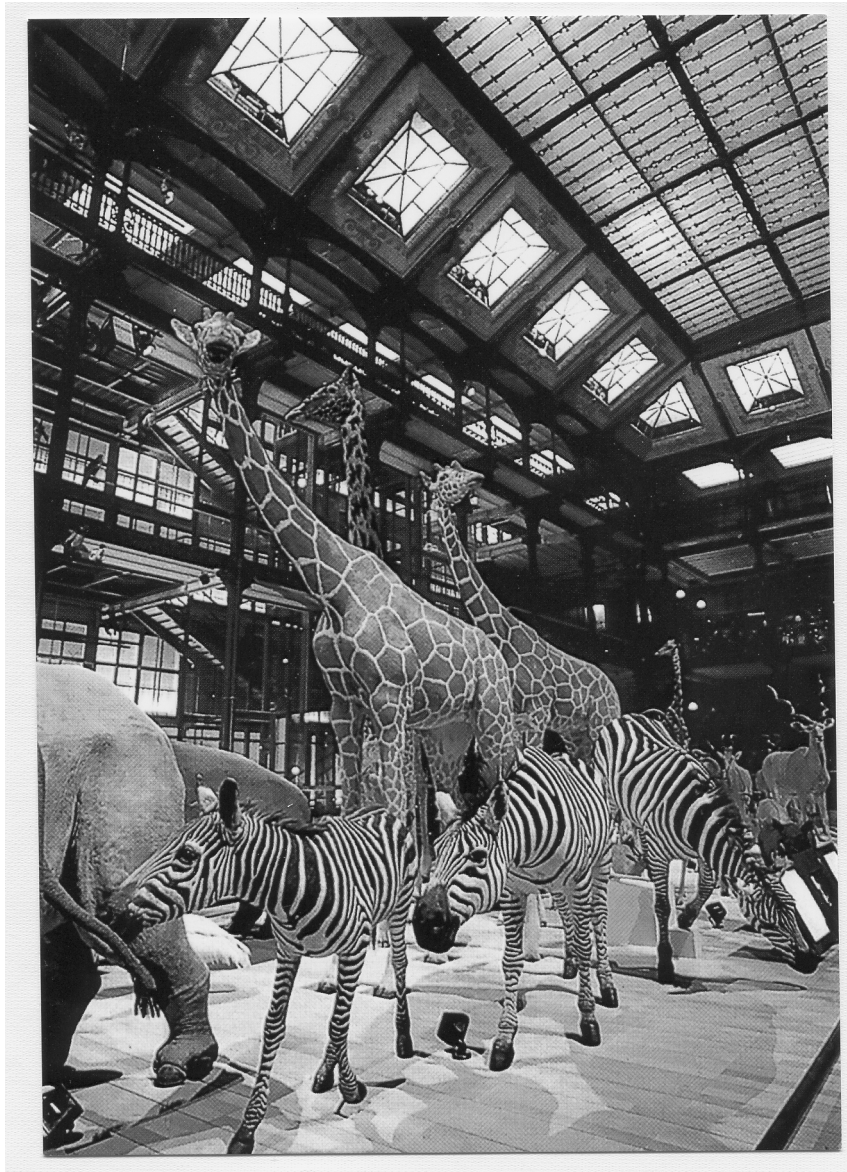
Sous l'intendance de Buffon (1739-1788), qui s'adjoint les trois frères naturalistes Jussieu et le naturaliste Daubenton, le jardin s'agrandit et devient un important foyer scientifique. La Convention lui confère en 1793 le statut de Muséum d'histoire naturelle, ayant pour mission la conservation et l'enrichissement des collections, la recherche fondamentale et appliquée et la diffusion des connaissances, dans le domaine des sciences naturelles et humaines.

Le jardin des plantes abrite :

Une ménagerie, deux serres, un jardin alpin et un jardin de l'école botanique, les galeries de paléontologie, de minéralogie, entomologie et **la grande Galerie de l'évolution**.



# GRANDE GALERIE DE L'EVOLUTION



Construite par l'architecte Jules André pour abriter et présenter les millions de spécimens collectés par les naturalistes voyageurs au cours des siècles, la Galerie de zoologie est ouverte en 1889. Elle est à la fois lieu de conservation, d'études et d'exposition des spécimens, ordonnés selon la classification zoologique.

Les dégradations dues notamment aux dégâts provoqués lors de la 2ème guerre mondiale, et les risques qu'elles entraînent pour la sécurité du public et des collections conduisent à fermer la galerie en 1965. Elle entre alors dans un long sommeil. En 1985, la construction d'une zoothèque souterraine de trois étages permet de mettre à l'abri les collections de zoologie et libère l'intérieur de la galerie.

Scientifiques et muséologues, qui mènent depuis plusieurs années une réflexion sur le devenir de la galerie, proposent de la consacrer à des expositions et d'y développer de nouveaux concepts scientifiques et muséologiques. Le thème de l'évolution est adopté comme fil conducteur de la future exposition permanente. Une cellule de préfiguration est mise en place par le muséum, elle est chargée de définir le programme scientifique et muséologique et de suivre sa mise en œuvre jusqu'à l'ouverture. La rénovation de la grande galerie est programme parmi les grands travaux de l'état et la maîtrise d'ouvrage du projet est confiée à la Mission interministérielle des Grands Travaux. Le budget de l'opération est fixé à 400 millions de FF. Le chantier est ouvert en 1991. Le 21 juin 1994, au terme de quatre années de travaux, la Grande Galerie de l'évolution est inaugurée par le Président de la République, François Mitterrand. En plein cœur de Paris, au jardin des Plantes, la Grande Galerie de l'évolution offre au public:

- Une exposition permanente de 6000 m<sup>2</sup>
- Un espace d'exposition temporaire de 1000m<sup>2</sup>

